

advita Journal

JULI 2022



Neue Angebote der
advita akademie — 04

Wissen kompakt:
Mangelernährung — 05

Herzlich Willkommen
in Weimar — 18

INHALT

- 03 **Editorial** *Dean Colmsee*
- 04 **Es gibt zwei Neue!** *Mandy Heyse*
- 05 **Wissen KOMPAKT: Mangelernährung**
Marie-Luise Mangelsdorf
- 07 **Wir wollen Sie kennenlernen!** *Team Marketing*
- 08 **Ausflug mit der Thüringer Waldbahn** *Ute Dreyer*
- 10 **Maifest im »Alten Weingut«** *Marietheres Kilb*
- 12 **Kinobesuch** *Tagespflege Großenhain*
- 13 **Richtigstellung** *Team Marketing*
- 14 **Die Tagespflege Borna besucht den Breiten Teich**
Tagespflege Großenhain
- 15 **Ehepaar Bickel** *Anett Schwarzkopf*
- 16 **Besuch in Schwäbisch Hall** *Iris Ellinger*
- 18 **Das advita Haus Panoramablick öffnet seine Türen**
Kai Große
- 20 **Teamwork beim Hevert-Cup** *Marietheres Kilb*
- 21 **Ausflug an den Frankefelder Teich** *Sandra Writte*
- 22 **Grillfest in Wernigerode** *Sandra Writte*
- 24 **Rätsel** *Svenja Teitge*
- 25 **Stellenanzeigen**

IMPRESSUM

Herausgeber
advita Pflegedienst GmbH
Kantstraße 151
10623 Berlin
Tel 030 437273126
pr@advita.de

Redaktion
Peter Fischer
Uli Schuppach

Fotos
advita Pflegedienst GmbH
Adobe Stock

Gestaltung
Svenja Teitge
Catharina Schewe

V. i. S. d. P.
Peter Fischer



Liebe Kolleginnen und Kollegen,

Sie halten die sommerliche Juli-Ausgabe des advita Journals in den Händen.

Die Sonnenstunden haben gerade ihren Höhepunkt erreicht und laden zu vielen schönen Unternehmungen in den Gärten unserer Niederlassungen und auch außerhalb ein. Nach mehr als zwei Jahren Pandemie ist regelrecht zu greifen, wie sehr unsere Bewohner und Mitarbeiter die gemeinschaftliche Zeit genießen und auskosten.

Lesen Sie dazu die tollen Beiträge von unseren Standorten in ganz Deutschland und lassen Sie sich gern selbst zu neuen Aktivitäten inspirieren.

Ebenso liegt das Sommerfest der advita Zentrale hinter uns, das nach zwei Jahren nun endlich wieder stattfinden konnte. Ich bedanke mich an dieser Stelle nochmal recht herzlich für die gelungene Organisation und freue mich schon jetzt auf die nächste gesellige Runde mit Ihnen.

Auch in Weimar meinte es der Wettergott gut mit uns und ermöglichte einen feierlichen Tag der offenen Tür in unserem neuen advita Haus Panoramablick. Neben vielen Aktivitäten für

Groß und Klein wurde auch für das leibliche Wohl - von Deftig bis Süß - bestens gesorgt.

Eine andere Folgeerscheinung des aktuellen Wetters wird vom Qualitätsmanagement behandelt. Die Rubrik »Wissen kompakt« klärt in dieser Ausgabe über Mangelernährung auf, welche nicht nur eine einseitige Aufnahme von Nahrungsmitteln meint, sondern auch durch eine zu geringe Aufnahme von Flüssigkeit zustande kommen kann. Dies betrifft natürlich nicht nur unsere Bewohner und ist gerade bei hohen Temperaturen eine nicht zu unterschätzende Gefahr.

Ich wünsche Ihnen, neben einem tollen Sommer und vielen sonnenreichen Stunden, auch immer genügend Abkühlung zwischendurch. Viel Spaß beim Lesen dieser abwechslungsreichen Journalausgabe.

Herzliche Grüße

*Ihr Dean Colmsee
Geschäftsführer*

Es gibt zwei Neue!

FORTBILDUNGEN IN DER ADVITA AKADEMIE

Mandy Heyse
regionale Qualitätsmanagementbeauftragte

Und? Welche Fortbildung haben Sie bisher noch nicht absolviert?

- Dekubitusprophylaxe in der Pflege
- Schmerzmanagement in der Pflege
- Sturzprophylaxe in der Pflege
- Förderung der Harnkontinenz in der Pflege
- Pflege von Menschen mit chronischen Wunden
- Ernährungsmanagement zur Sicherung und Förderung der oralen Ernährung in der Pflege

Wir wünschen viel Spaß dabei und gutes Gelingen! —

Ab sofort stehen Ihnen die Expertenstandards »Förderung der Harnkontinenz in der Pflege« und »Ernährungsmanagement zur Sicherung und Förderung der oralen Ernährung in der Pflege« als E-Learning Fortbildung der advita akademie zur Verfügung. Somit haben Sie nun die Möglichkeit, alle verbindlich in Deutschland geltenden Expertenstandards als Fortbildung zu durchlaufen. Im rechten Absatz sehen Sie eine Übersicht zur Vollständigkeit.

Wissen KOMPAKT

MANGELERNÄHRUNG

Marie-Luise Mangelsdorf
Leitung Zentrales Qualitätsmanagement

Die Hose kneift? Der Bikini aus dem letzten Sommer passt nicht mehr? Oder haben Sie erfolgreich ein paar Winterpfunde verloren? Aber was ist eigentlich eine gute Figur? Und woran erkennen wir bei unseren Pflegebedürftigen, ob es sich um eine Mangelernährung handelt? Schauen wir uns in dieser Journal-Ausgabe einmal an, wie Mangelernährung überhaupt definiert wird.

Gemäß des Nationalen Expertenstandards ist Mangelernährung ein: »anhaltendes Defizit an Energie und/oder Nährstoffen, im Sinne einer negativen Bilanz zwischen Aufnahme und Bedarf, mit Konsequenzen und Einbußen für Ernährungszustand, physiologische Funktion und Gesundheitszustand. Wichtig hierbei ist das Charakteristikum »anhaltend«, das besagt, dass nicht jede Nahrungskarenz eine Mangelernährung darstellt und negative

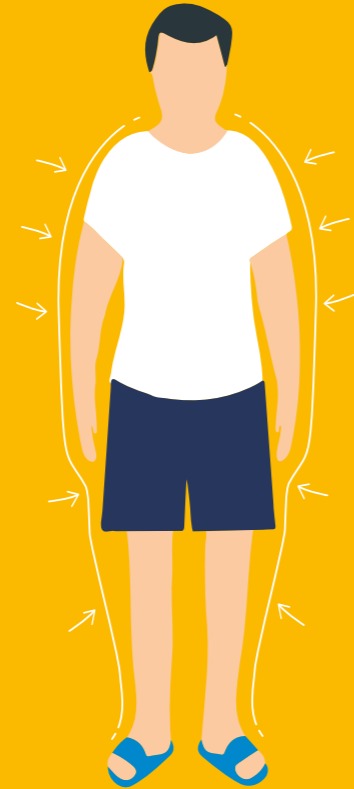
gesundheitliche Folgen hat, aber ein bedeutendes Risiko beinhalten kann« (DNQP 2017, S. 11). Also einfach ausgedrückt: der Betroffene nimmt zu wenig Energie, Eiweiß und andere Nährstoffe zu sich und dies hat messbare, sichtbare Folgen für ihn.

Eine gute Ernährung ist somit im Umkehrschluss eine bedürfnisgerechte Ernährung (Speisen-/ Getränkeangebot und Esssituationen entsprechend der Wünsche, Gewohnheiten und Vorlieben, die sich aus lokal-regionalen, biographischen, ethischen, religiösen oder

sonstigen, für den Einzelnen wichtigen, Aspekten ergeben und zu Wohlbefinden und Lebensqualität beitragen) und zugleich eine bedarfsgerechte Ernährung (Menge an Energie bzw. Nährstoffen, die pro Tag benötigt wird, um optimale Körperfunktionen zu gewährleisten, ernährungsbedingte Gesundheitsstörungen zu vermeiden und Körperreserven zu schaffen bzw. aufrecht zu erhalten). Dabei wird unter Nahrung sowohl feste als auch flüssige Nahrung verstanden, es sind also Essen – auch hier sind in der Regel flüssige Bestandteile enthalten – und Trinken gemeint. Wichtig ist hierbei, dass der Expertenstandard den Ernährungszustand nicht vom Gewicht oder BMI abhängig macht. Denn auch Übergewichtige können mangelernährt sein. Um beides müssen wir uns im Rahmen unseres Pflegeauftrages kümmern. ▶

Daran erkennen Sie einen Nahrungsmangel im Sinne einer ungewollten Gewichtsabnahme:

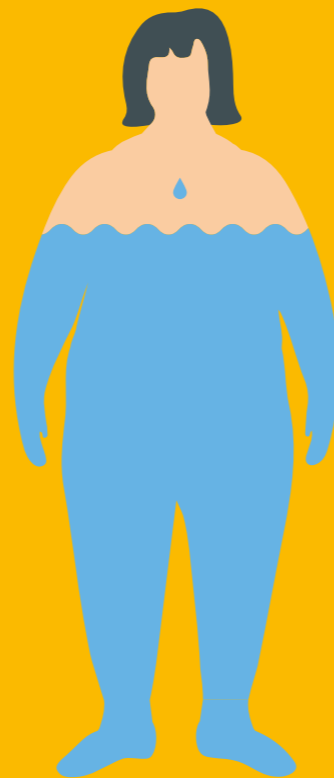
- äußerer Eindruck: unterernährt/ untergewichtig,
- nur wenn ermittelbar: BMI < 20 (Lesen Sie in einer der kommenden Ausgaben etwas über den BMI und dessen Aussagekraft bei Älteren),
- unbeabsichtigter Gewichtsverlust, wenn Wiegen möglich und sinnvoll (>5 % in 1 Monat; >10 % in 6 Monaten),
- weit gewordene Kleidung,
- auffällig geringe Essmenge (z. B. mehr als 1/4 Essensreste bei 2/3 der Mahlzeiten),
- erhöhter Energie-/Nährstoffbedarf und Verluste (z. B. akute Krankheit, offene Wunden).



Bedenken Sie gerade im Sommer: auch ein älterer Mensch macht mal eine Diät - es kann also auch gewollt sein, ein paar Kilos abzuspecken.

Anzeichen für Flüssigkeitsmangel:

- Zeichen von Flüssigkeitsmangel (z. B. plötzliche/unerwartete Verwirrtheit, trockene Schleimhäute, konzentrierter Urin),
- auffällig geringe Trinkmengen (z. B. weniger als 1000 ml /Tag bzw. über mehrere Tage),
- erhöhter Flüssigkeitsbedarf (z. B. Fieber, stark geheizte Räume, Sommerhitze). —



Wir wollen Sie kennenlernen!

GESCHICHTEN VON ADVITA KOLLEGEN

Team Marketing



Erzählen Sie von sich:

journal@advita.de
Tel 030 437273 126

Seit einiger Zeit präsentieren wir nun schon regelmäßig im Journal Mitarbeiterinnen und Mitarbeiter aus den unterschiedlichsten Bereichen. Immer wieder lernen wir so eine Menge über die Arbeit bei advita, den Alltag in den Niederlassungen und die Menschen in unserem Unternehmen. Doch Sie - ja, genau Sie! - haben wir noch nicht kennengelernt. Das wollen

wir ändern: Vielleicht haben Sie ja Lust, uns über Ihre Arbeit bei advita zu berichten? Oder Sie kennen jemanden, über den wir einmal berichten sollten? Dann schreiben Sie uns an.

Wir würden uns freuen, zukünftig noch viele weitere Mitarbeiter kennenlernen und im Journal portraituren zu dürfen. —

Ausflug mit der Thüringer Waldbahn

Ute Dreyer
Verwaltung, Niederlassung Gotha



Erwartungsvoll standen 30 Fahrgäste am 18.5.22 an der Haltestelle gegenüber der Orangerie und freuten sich:

Da kommt sie!

Unser Sonderzug der Thüringer Waldbahn mit einem behindertengerechten Einstieg hielt an. Über dem Fahrerhaus prangte der Schriftzug »Das advita Haus Gotha auf großer Fahrt« und an den Fenstern klebten bunte advita Plakate.



Einsteigen bitte!

Leichter gesagt als getan! 24 Bewohner, zwölf Rollatoren und zwei Rollstühle mussten erst einmal ihren Platz finden! Sechs Begleitpersonen, davon vier Mitarbeiterinnen und zwei Angehörige, die Fahrerin Frau Lämmerhirt und ihr Kollege Herr Koch, der extra für uns eingesetzt worden war, halfen mit - und es konnte losgehen!

Herr Müller, einer unserer Bewohner, spielte Mundharmonika und wir verließen Gotha mit »Muss i denn, muss i denn zum Städtle hinaus...«.



Während unserer Fahrt wechselten sich fröhliche Lieder zum Mitsingen und Erläuterungen zu Streckenpunkten ab. Die Waldbahn fuhr durch Sundhausen, den Boxberg, Leina und Wahlwinkel. So erreichten wir nach 30 Minuten unser Ziel, die Gaststätte im Freizeitzentrum Gleisdreieck.

Dort erwarteten uns sechs reich gedeckte Tische, die zum Kaffee trinken einluden. Der Inhaber, Herr Casta, Koch und Konditor, hatte köstlichen Kuchen zum Ausschauen gebacken und alle griffen gern zu. Unser Überraschungsgast war Herr Liebetau, der Leierkastenspieler, der für Stimmung sorgte und genau die richtigen Musikstücke ausgewählt hatte.

Die Zeit verging wie im Fluge, so dass unsere Sonderbahn bereits auf uns wartete. Sie brachte alle Fahrgäste sicher zur Haltestelle an der Orangerie zurück.

Im advita Haus ließen die Bewohner den Tag mit einem Piccolo ausklingen.



Fazit unseres Ausflugs

»Wir verlebten einen wunderschönen Nachmittag und wünschen uns noch weitere aufregende Fahrten, aber bitte mit ein bisschen mehr Zeit. Dann können Kaffee, Kuchen und nette Unterhaltungen in vollen Zügen genossen werden.« —



Maifest im »Alten Weingut«

Marietheres Kilb
Niederlassungsleitung Bad Kreuznach

Am 15.5.2022 feierte das advita Haus »Altes Weingut« in Bad Kreuznach sein erstes Maifest.

Bei strahlendem Sonnenschein, leckerem Essen vom Grill und selbstgemachter Maibowle genossen unsere Mieter und Gäste der Tagespflege gemeinsam mit den Mitarbeitern einen wundervollen Nachmittag vor der alten Villa in Bad Kreuznach.

Das Team der Tagespflege gestaltete extra zu diesem Anlass kleine bunte Maibäume, die als Dekoration auf den Tischen platziert wurden.

Musikalisch begleitet wurde der Nachmittag von Entertainer Mario Soine, der nicht nur als Bad Kreuznacher Hausmeister bei advita tätig ist sondern auch als Musiker deutschlandweit auftritt.

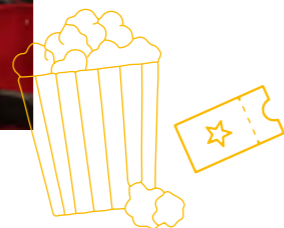
Mit Oldies und Schlagermusik brachte er die Gäste in Stimmung und sorgte für die musikalische Begleitung zum Fest. Es wurde gemeinsam getanzt, geschunkelt, gelacht und gesungen.

Im Rheinland wird traditionellerweise eine Birke als Maibaum geschmückt. Wir hatten uns stattdessen für einen jungen Kirschbaum entschieden, der im Anschluss mit den Mietern der Pflege-Wohngemeinschaft in den WG-Garten gepflanzt wurde. Sobald der Baum eine gewisse Größe erreicht hat, wird er dort Schatten spenden, während der »Kirschkerneweiterspucker« gekürt wird. —



Kinobesuch

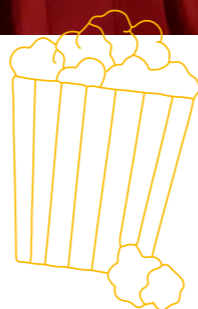
Team der Tagespflege »Am Frauenmarkt«
Niederlassung Großenhain



»Das Leben ist schwer. Deshalb muss man ab und zu ins Kino.«

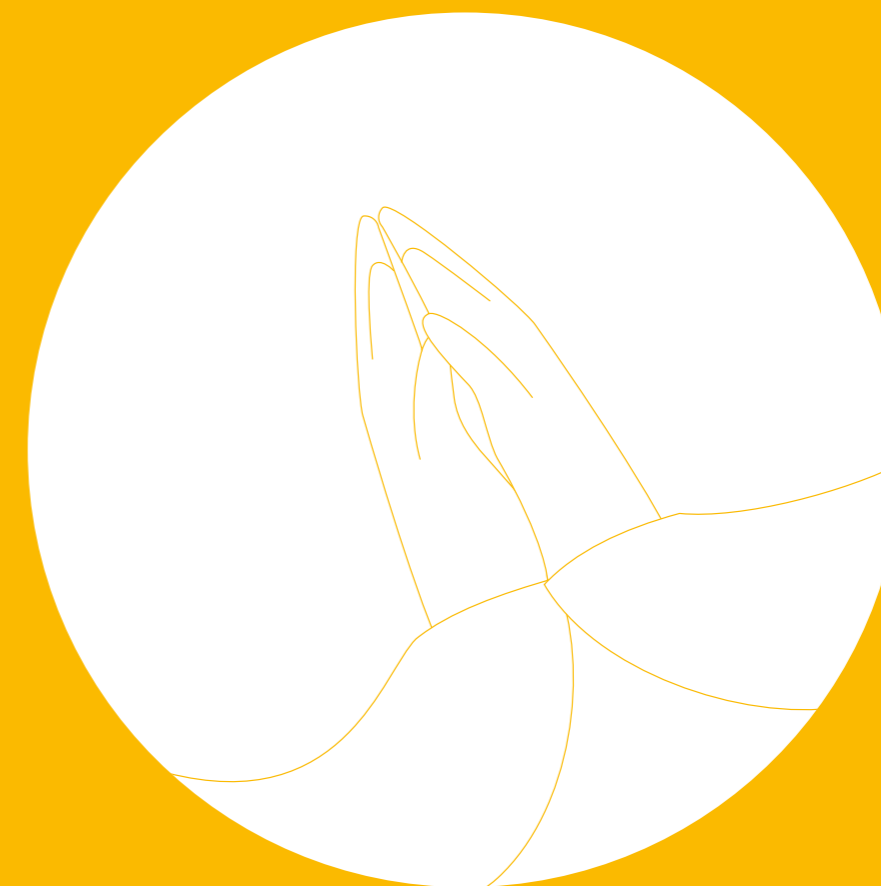
- deshalb haben wir mit unseren Tagespflegegästen die Filme »Im weißen Rößel« und »Ein Millionär hat es schwer« in der Filmgalerie Großenhain angesehen.

Es war für alle ein erinnerungs-trächtiges und humorvolles Erlebnis, welches noch Tage danach für gute Unterhaltung sorgte. —



Richtigstellung

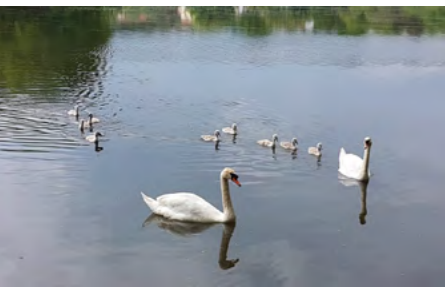
Team Marketing



In der letzten Ausgabe haben wir fälschlicherweise vom Abschied von Frau Prause berichtet. Der Artikel sollte ursprünglich nur ein Dankeschön für ihre langjährige Arbeit bei advita und kein Abschiedsschreiben darstellen. Umso glücklicher sind wir, dass sie diese auch weiterhin ausführen wird und advita hoffentlich noch lange erhalten bleibt. Wir bitten, dieses Missverständnis zu entschuldigen! —

Die Tagespflege Borna besucht den Breiten Teich

Team der Tagespflege
Niederlassung Borna



Mit einer kleinen Gruppe von Tagesgästen ging es an einem schönen, warmen Tag im Mai kurzentschlossen an den *Breiten Teich* in Borna.

Dort angekommen, konnten wir sofort das Schwanenpaar mit ihren 9 Kindern bewundern. Alle waren von den kleinen, flauschigen Schwänen angetan. Wir hatten auch Haferflocken zum Füttern mitgenommen, die auch den vielen Enten schmeckten.

Mit vielen kleinen Pausen wurde der Teich zu Fuß und mit Rollator umrundet. Dabei entstanden wunderschöne Aufnahmen von der Schwanenfamilie.

Erschöpft, aber zufrieden, ging es dann zurück in die Tagespflege. Dieser spontane Kurzausflug in die Natur gefiel unseren Gästen sehr gut. —



Ehepaar Bickel

Anett Schwarzkopf
Niederlassung Mühlhausen

70



Das Ehepaar Bickel wohnt seit Anfang Mai in einer schönen Wohn-gemeinschaft unseres advita Hauses in Mühlhausen.

Seit der Kindheit sind Kurt und Margott Bickel unzertrennlich und feierten, anlässlich von 70 gemeinsamen Ehejahren ihre »Gnadenhochzeit«, zusammen mit ihrer Familie in unserer Einrichtung. Zur

Gratulation war natürlich auch unser Landrat Harald Zanker vor Ort und ließ es sich nicht nehmen, sich mit dem Brautpaar sowie mit der Familie zu unterhalten und zu fotografieren.

Die Feierlichkeiten mit der Familie und den Freunden dauerten drei aufeinander folgende Tage an, so dass sich Familie Bickel hinterher

erstmal erholen musste. Dennoch haben sie laut eigener Aussage »schon lange nicht mehr soviel Spaß gehabt und so schön gefeiert, dank der Unterstützung durch das Pflegepersonal!«.

Wir, das advita Pflegeteam, wünschen unserer Familie Bickel noch weitere schöne Jahre in unserer Einrichtung. —

Besuch in Schwäbisch Hall

Iris Ellinger
stellv. Niederlassungsleitung



Bei herrlichem, sonnätlichen Kaiserwetter durften wir unseren Klienten und deren Angehörigen den neuen Anbau und die frisch erstellte Pflege-WG präsentieren. Die Klienten zeigten sich sehr angetan von dem Resultat.

Insgesamt können wir damit nun 30 weitere neue Mietwohnungen plus individueller Serviceleistungen anbieten.

Danach ging es zum gemütlichen Kaffee- und Kuchenplausch über.

Den krönenden und tönenden Abschluss boten unsere traditionellen Salzsieder mit einem gelungenen Konzert im Innenhof unserer Seniorenresidenz.

Im Anschluss daran überreichten die Sieder an alle ihre legendären »Mühlenschiffchen« – ein köstliches Hefengebäck, das so manchem Besucher das Abendessen ersetzte.

Wir denken sehr gerne an diesen rundum gelungenen Tag zurück. —



Das advita Haus Panoramablick öffnet seine Türen

JEDE MENGE SPASS IN WEIMAR

*Kai Große
Marketing*

Am 21. Mai öffnete das advita Haus Panoramablick seine Türen und diese Gelegenheit wollte ich mir nicht entgehen lassen. Also machte ich mich kurz entschlossen auf dem Weg nach Weimar.

Der Niederlassungsleiter Robert Michaelis und sein Team haben sich kräftig ins Zeug gelegt, denn das Haus war kaum wiederzuerkennen. Den Innenhof schmückten Girlanden und von weitem war Musik zu hören.

Auch im Innenbereich ist mir sofort eine Veränderung ins Auge gesprungen: der Flur hatte sich in eine Bastelstraße verwandelt.

Viele Kinder saßen an dem Tisch und bastelten fleißig Sockenmonster und andere Tierchen. So auch die Geschwister Maxi und Johanna, die liebevoll von Frau Brozio unterstützt wurden und stolz ihre Sockenmonster in die Kamera halten. Nach dem Basteln stand für so manchen eine Verwandlung an: am Schminktisch. Wer wollte, konnte aus zahlreichen Motiven wählen und sich schminken lassen. Sebastian zum Beispiel hat sich für Spiderman entschieden.



Das festlich geschmückte advita Haus Panoramablick



So viel Aktivität macht natürlich hungrig. Gut, dass sich Niederlassungsleiter Robert Michaelis persönlich an den Grill gestellt hat und den ganzen Tag Hunderte Bratwürste und Brätel, das einheimische Wort für Steaks, zubereitet hat. Am Ende des Tages war alles aufgegessen.

Wer es nicht ganz so deftig mag, sondern eher süß, wurde auch nicht enttäuscht. Die Küche wurde im Rahmen der Vorbereitung in eine Backstube verwandelt, sodass den Gästen viele verschiedene hausgemachte Kuchen angeboten werden konnten.



Viele junge Gäste besuchten den Tag der offenen Tür. So auch die Geschwister Johanna und Maxi und Ortsteilbürgermeister Olaf Merzenich mit seinen Kindern.



Grillmeister Robert Michaelis



Ein DJ sorgte für Stimmung.



Stolz zeigen Frau Wipprecht und Frau Kelsch das große Kuchenbuffet.



Nicht nur das Buffet war heiß begehrt, sondern auch die Führungen durch das Haus. Wie sonst ließe sich erklären, dass sich sogar Schlangen vor dem Treffpunkt bildeten und die Weimarer geduldig auf die nächste Tour warteten.

Natürlich war der Tag der offenen Tür auch für die Bewohner etwas Besonderes, auf den sie gerne angestoßen haben. —

Teamwork beim Hevert-Cup

WAS HAT HOMÖOPATHIE EIGENTLICH MIT FUSSBALL ZU TUN?

Marietheres Kilb
Niederlassungsleitung Bad Kreuznach



Das Kreuznacher Team hat Mitte Juni bei herrlichem Sonnenschein am Hevert-Cup 2022, einem Benefiz-Fußballturnier, teilgenommen. Gespielt wurde zugunsten eines kleinen Jungen, der unter einem seltenen Gendefekt leidet.

Ausrichter war die Firma Hevert-Arzneimittel GmbH & Co. KG, einer der führenden deutschen Hersteller für homöopathische und pflanzliche Arzneimittel, mit Hauptsitz in Nuß-

baum, wenige Gehminuten entfernt zum Sportplatz des VfL Nußbaum, wo das Turnier stattfand.

Insgesamt waren 14 Kollegen, vielfach im Rahmen ihrer Freizeit an diesem Feiertag (Fronleichnam), mit zum Sportplatz gekommen – egal ob als Mannschaftsmitglied oder anfeuernd vom Spielfeldrand aus: Wir hatten unseren Spaß und haben gezeigt, dass Pflege auch Fußball spielen kann.

Obwohl wir uns bereits gedanklich gemeinsam ausgemalt hatten, an welcher Stelle der alten Villa der große Siegerpokal wohl am besten zur Geltung kommen würde, landeten wir zwar nicht auf dem ersten, dafür aber auf dem vierten Platz der Spielgruppe und lieferten somit – ohne Training! – ein ordentliches Ergebnis ab.

Nächstes Mal bringen wir den Pokal ins Weingut, soviel steht fest. —

Ausflug an den Frankefelder Teich

Sandra Writte
Niederlassungsleitung Magdeburg



Wir sind mit einigen Gästen der Tagespflege an den Frankefelder Teich gefahren. Als wir dort ankamen wurden wir von einer Schar Enten begrüßt, die dann hinter uns her watschelten. An einer Bank, direkt am Teich, legten wir eine Pause ein und ließen uns ein Eis schmecken. Die Enten waren sehr neugierig und ließen sich, nur wenige Meter weiter, im Gras nieder. Die Kunden äußerten »Beim nächsten Besuch nehmen wir etwas zum Füttern für die Enten mit!«, da waren sich alle einig. Besonderes Interesse weckten fünf kleine Küken eines Blesshuhns, die aus dem Wasser kamen und auf

der Wiese nach Futter suchten. In Windeseile war der Vormittag dann auch schon wieder vorbei und es ging zum Mittagessen zurück in die Tagespflege, wo der Koch mit dem Essen schon auf unsere Gäste wartete. An dieser Stelle auch ein herzliches Dankeschön an alle Beteiligten – schön, wenn alles so Hand in Hand arbeitet und so gute Tage verbracht werden. —



Grillfest in Wernigerode

Sandra Writte
Niederlassungsleitung Magdeburg

Bereits am frühen Morgen begannen die Vorbereitungen für das Grillfest unserer Bewohnerinnen und Bewohner in unserer Wohngemeinschaft für Menschen mit Demenz.

Mit viel Liebe zum Detail wurden Salate vorbereitet, eine Bowle gezaubert, Klopse geformt und die Terrasse sommerlich dekoriert. Die Bewohnerinnen und Bewohner haben sich, mit der wunderbaren Unterstützung unserer Pflegekräfte, feierlich herausgeputzt und mitunter sogar Lippenstift aufgelegt.

Mit fröhlichen Liedern und von einigen Bewohnern vorgetragenen Gedichten, verging die Zeit viel zu schnell. Die sommerliche Bowle sorgte für Abkühlung. Die Grillwurst ließen sich natürlich alle schmecken. »Ein besonders schöner Tag.« waren sich sowohl Personal als auch Bewohner einig.

Mit den Worten »Danke, dass ich hier zu Hause sein darf!« verabschiedete sich Bewohnerin Frau B. zum wohlverdienten Mittagsschlaf. »Danke, dass Ihr uns so gut umsorgt.« sagt eine andere Bewohnerin.

In diesem Sinne - Liebe Grüße aus Wernigerode und wir wollen eines dabei nicht vergessen: Voller Stolz danken wir den Mitarbeiterinnen und Mitarbeitern, die unter anderem an diesem Tag aber auch an vielen anderen Tagen den Bewohnern den Tag versüßen, gern zuhören, Herzblut schenken, Freude bereiten, Geduld und Verständnis zeigen, Ängste nehmen, Unterstützung bieten, kleine und große Probleme lösen und und und ...

Danke für jede liebevolle Geste, für jede Extramminute, für jedes beherrzte Eingreifen und Ihre kräftezehrende, großartige Arbeit. —



Schlossknacker

Svenja Teitge
Marketing

Im Juli-Rätsel ist Ihr logisches Denken gefragt!
Können Sie die richtige Zahlenkombination finden, um das Schloss zu knacken?
Wir geben Ihnen einige Hinweise mit auf den Weg.
So können Sie sich Schritt für Schritt und mithilfe des Ausschlussverfahrens
der Lösung nähern. —

Hinweise:

- 6 8 2** Eine der drei Ziffern ist korrekt und befindet sich zudem an der richtigen Stelle.
- 6 1 4** Eine der Ziffern ist korrekt, befindet sich aber an der falschen Stelle.
- 2 0 6** Zwei der Ziffern sind korrekt, aber beide befinden sich an der falschen Stelle.
- 7 3 8** Alle diese Ziffern sind nicht korrekt.
- 3 8 0** Eine der Ziffern ist korrekt, befindet sich aber an der falschen Stelle.



Auflösung Juni-Ausgabe:

- PFLEGEDIENSTLEITUNG (M/W/D) ODER FACHKRAFT MIT LEITUNGSERFAHRUNG** *in Altenberg*
für unsere Tagespflege
- PFLEGEDIENSTLEITUNG (M/W/D) ODER FACHKRAFT MIT LEITUNGSERFAHRUNG** *in Altenberg*
für unseren ambulanten Dienst
- STELLV. PFLEGEDIENSTLEITUNG (M/W/D)** *in Altenberg*
für unser advita Haus
- HEIMLEITUNG (M/W/D)** *in Bad Kreuznach*
für unser Intensivpflegezentrum im advita Haus Altes Weingut
- HEIMLEITUNG (M/W/D)** *in Bad Mergentheim*
für unser Intensivpflegezentrum im neuen advita Haus Seegartenquartier
- PFLEGEDIENSTLEITUNG (M/W/D)** *in Bad Mergentheim*
für unser neues advita Haus Seegartenquartier
- STELLV. PFLEGEDIENSTLEITUNG (M/W/D)** *in Bad Mergentheim*
für unseren ambulanten Dienst im neuen advita Haus Seegartenquartier
- PFLEGEDIENSTLEITUNG (M/W/D)** *in Bad Windsheim*
für unseren ambulanten Dienst im neuen advita Haus Am Königsberger Platz
- PFLEGEDIENSTLEITUNG (M/W/D)** *in Bamberg*
für unseren ambulanten Dienst
- PFLEGEDIENSTLEITUNG/HEIMLEITUNG (M/W/D)** *in Chemnitz*
für unser Intensivpflegezentrum
- PFLEGEDIENSTLEITUNG (M/W/D)** *in Eisenach*
für unsere Tagespflege
- PFLEGEDIENSTLEITUNG (M/W/D)** *in Erfurt*
für unser Intensivpflegezentrum
- PFLEGEDIENSTLEITUNG (M/W/D)** *in Erfurt*
für unseren ambulanten Dienst
- STELLV. PFLEGEDIENSTLEITUNG (M/W/D)** *in Freital*
für unsere Tagespflege
- PFLEGEDIENSTLEITUNG (M/W/D)** *in Görlitz*
für unser advita Haus

PFLEGEDIENSTLEITUNG (M/W/D)

für unser neues advita Haus Bahnhofplatz

*in Halberstadt***PFLEGEMANAGER (M/W/D)**

für unser neues advita Haus Bahnhofplatz

*in Halberstadt***STELLV. PFLEGEDIENSTLEITUNG (M/W/D)**

für unser neues advita Haus Bahnhofplatz

*in Halberstadt***PFLEGEDIENSTLEITUNG (M/W/D)**

für unser Intensivpflegezentrum

*in Mühlhausen***STELLV. PFLEGEDIENSTLEITUNG (M/W/D)**

für unseren ambulanten Dienst

*in Neschwitz***PFLEGEDIENSTLEITUNG (M/W/D)**

für unser neues advita Haus Offenburg

*in Offenburg***STELLV. PFLEGEDIENSTLEITUNG (M/W/D)**

für unser neues advita Haus Offenburg

*in Offenburg***PFLEGEMANAGER (M/W/D)**

für unser neues advita Haus Offenburg

*in Offenburg***PFLEGEDIENSTLEITUNG (M/W/D)**

für unser advita Haus

*in Riesa***PFLEGEMANAGER (M/W/D)**

für unser advita Haus

*in Schwäbisch Hall***STELLV. PFLEGEDIENSTLEITUNG (M/W/D)**

für unser neues advita Haus Bellevue

*in Schweinfurt***PFLEGEDIENSTLEITUNG (M/W/D)**

für unser neues advita Haus Bellevue

*in Schweinfurt***PFLEGEMANAGER (M/W/D)**

für unser neues advita Haus Bellevue

*in Schweinfurt***PFLEGEFACHKRAFT (M/W/D)**

für den advita Springerpool

*überregional***PFLEGEKRAFT (M/W/D)**

für den advita Springerpool

*überregional***PFLEGEDIENSTLEITUNG (M/W/D)**

für unser neues advita Haus Waibstadt

*in Waibstadt***PFLEGEMANAGER (M/W/D)**

für unser neues advita Haus Waibstadt

*in Waibstadt***STELLV. PFLEGEDIENSTLEITUNG (M/W/D)**

für unser neues advita Haus Waibstadt

*in Waibstadt***STELLV. PFLEGEDIENSTLEITUNG/QUALITÄTSBEAUFTRAGTER (M/W/D)**

für unseren ambulanten Dienst

*in Weimar***PFLEGEDIENSTLEITUNG (M/W/D)**

für unsere Tagespflege

*in Wernigerode***PFLEGEDIENSTLEITUNG AMBULANT (M/W/D)**

als Interimsmanager (m/w/d)

*im Pre-Opening Management Team***STELLV. PFLEGEDIENSTLEITUNG AMBULANT (M/W/D)**

als Interimsmanager (m/w/d)

*im Pre-Opening Management Team***REGIONALVERANTWORTLICHER (M/W/D)**

für die außerklinische Intensivpflege

Region West

Unsere Terminübersicht ist umgezogen!

Das Kursangebot der Akademie finden Sie
jetzt unter www.advita-akademie.de

Bleiben Sie, wie Sie sind.

advita
PFLEGE